

Nýnemablað Röskvu 2007

kæri nemandi

Kæru nýnemar og aðrir nemendur.

Um þessar mundir flykkjast nemendur í skólann – með strætó sér að kostnaðarlausu – og nýir stúdentar setja svip sinn á háskóla-samfélagið. Fáir munu sjá eftir þeirri ákvörðun að setjast á skólabeck við Háskóla Íslands enda skólinn mjög góður – og ekki mun hann versna eftir að Háskólatorg verður tekið í notkun. Margur nýneminn spyr sig eflaust hvaða máli Stúdentaráð skipti, og hvaða máli Röskva skipti innan þess. Svarið er: Mun meira máli en margan kann að gruna.

Það sem starf Stúdentaráðs og Röskvu hefur að leiðarljósi eru hagsmunir stúdenta. Þar er m.a. átt við námslán (þ.e. laun stúdenta), húsnæðismál stúdenta, leikskólamál, réttan skilátíma prófa og fjölda endurtektarprófa sem mögulegt er að þreyta á einu ári. Málefni sem þessi snerta alla á einn eða annan hátt.

Margt má betur fara við skólann á ýmsums viðum. Eflaust munt þú heyra af aðgerðum á borð við niðurfellingu dæmatíma og fækkun valáfanga. Þetta eru vandamál sem ekki er einungis á færi skólans að leysa, rót vandans liggur annars staðar, og það er ólíklegt að hlutirnir breytist ef stúdentar sitja heima!



Með frábæra Röskvu og frábært Stúdentaráð bjóðum við alla nýnema velkomna og hvetjum þá til að láta sig réttindabaráttu stúdenta varða, og allra helst að taka virkan þátt. Við tökum vel á móti öllum!

Nýnemablað Röskvu 2007

Útgefandi: Röskva, samtök félagshyggjufólks
Ábyrgðamaður og ritstjóri: Jón Örn Arnarson
Hönnun og umbrot: Sævar Öfjörð Magnússon
(saevar@saevar.is)

Ljósmyndir: Leó Stefánsson
Forsíða: Völundur Jónsson

Prentun: Gutenberg

Arnaldur Sölvi Kristjánsson, Alma Joensen, Dagný Ósk Aradóttir, Steindór Grétar Jónsson, Lilja Guðrún Jóhannadóttir, Þorbjörg Sandra Bakke og Oddur Sigurjónsson unnu að blaðinu.

6 vikna skammtur af öflugasta fitubrennsluefninu og hágæða Meso-Tech próteini. Brennslupakki sem virkar!

20% afsláttur

**BRENNSLU
PAKKINN**

**TILBOÐS
PAKKAR**



**MASSA
PAKKINN**

Pakki fyrir þá sem vilja auka vöðvamassa og styrk. Nitro-Tech Prótein, Cell-Tech kreatín og Mass-Tech þyngingarblanda. 6 vikna pakki sem skilar árangri sem allir taka eftir!

20% afsláttur



**FITNESS
SPORT**

FAXAFEN 8 / LAUGAR
SÍMI 544 5555 - SÍMI 544 5554

www.fitnessport.is

hvað er röskva?

Röskva stendur fyrir: Jafnrétti til náms og að rödd stúdenta heyrir sem víðast

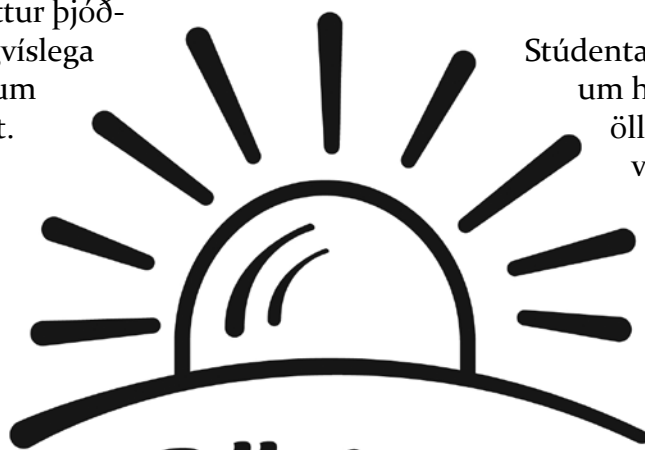
Röskva stýrir: Stúdentaráði og þar með hagsmunabaráttu stúdenta

Röskva er: Samtök félagshyggju-fólks við Háskóla Íslands

Með því að hefja nám í Háskóla Íslands gengur þú inn í samfélag 10.000 stúdenta. Stúdentar eru fjölbreyttur þjóðfélagshópur með margvíslega hagsmuni en samt eigum við margt sameiginlegt.

Það er skoðun Röskvu að Stúdentaráð eigi að vera rödd stúdenta og standa vörð um hagsmuni allra stúdenta. Stúdentaráð þarf að einbeita sér að því að bæta umhverfi nemenda í skólanum, til dæmis með því að krefjast betri lesaðstöðu og meiri gæða í náminu. En Stúdentaráð má aldrei gleyma því að stúdentar eru ekki bara stúdentar þegar þeir eru í skólanum. Stúdentaráð verður að vera óhrætt

við að tjá sig um stærri málefni sem snerta stúdenta.



Röskva

Stúdentaráð á að standa vörð um hagsmuni nemenda á öllum vígstöðvum, gagnvart einstaka kennurum, innan stjórnarsýslu Háskólans, gagnvart stjórnvöldum og Alþingi, svo eitthvað sé nefnt.

Undir stjórn Röskvu hefur Stúdentaráð einbeitt sér að því að auka vægi sitt í samfélaginu,

en fyrir mjög stuttu var Stúdentaráð fremur ósýnilegt og lítills metið í þjóðfélaginu. Fjölmarginu hefur áunnist í þágu nemenda á þeim tíma.

annáll

Febrúar og áfram – Vinna við Háskólatorg. Undirbúningur þjónustuborðs, gerum allt til að gera þjónustu við nemendur sem besta.

Mars/apríl – Greiningarsjóður fyrir nemendur með sérþeka námsörðugleika. Úthlutað í fyrsta skipti, alls rúmar 100.000 krónur.

Mars – ályktað um launaleynd. SHÍ afnemur launaleynd og hvetur aðra til að gera það sama.

Apríl og áfram – Vinna með borgaryfirvöldum og FS um að byggja stúdentagarða. Framkvæmdir hefjast fljótlega á Sléttuvegi, fjölskylduíbúðir. Útlit fyrir að mikið verði byggt á næstu árum. Vinnan heldur áfram.

Apríl – fundir með bæjarstjórum í nærliggjandi sveitarfélögum, þeir hvattir til að gefa stúdentum líka frítt í strætó. Svo sendum við og BÍSN erindi í kjölfarið og nú gefa allir frítt. Vúhú. Mikil vinna með Reykjavíkurborg í að kynna þetta og útfæra.

17. júní – lifandi bókasafn í annað skipti. Hið fyrri var í mars.

Apríl/maí – Stefnuskra SHÍ gefin út með kröfum stúdentafyrir kosningar. Málfundur haldinn í kjölfarið og stjórnmalaflokkar hvattir til að taka upp stefnumál stúdentaflokkar. Heimasíðan loford.is opnuð. Stjórnmalaflokkar tóku vel í kröfum stúdentaflokkar.

Maí – snildarlána-sjóðssamningar.

Vor – Farið á fund með yfirvöldum í fæðingarorlofsmálum. Það er verið að enduskoða lög, við sendum svo erindi. Vel tekið í okkar kröfur.

Maí – SHÍ ályktar um stjórnarsáttmála ríkisstjórnarinnar. Hvött til að leggja meiri áherslu á menntamál.

Maí og sumar – vinnuhópur um móttöku nýnema. Unnið að því að taka sem best á móti nýnemum.

Sumar – unnið að því að stofna atvinnumiðstöð stúdentaflokkar, Carrier center. Fer í gang í haust, náms- og starfsráðgjöf stýrir.

Júní – SHÍ ályktar um skýrslu Ríkisendurskoðunar. Stjórnvöld hvött til þess að leiðrétta samkeppnisstöðuna.

Ágúst – Gay pride, tókum þátt í göngunni.

Ágúst – Menningarnótt, tókum þátt með lifandi bókasafni.

Ágúst – bjuggum til heilsu- og umhverfishóp og hófum undirbúning að því að stofna hagsmunafélag framhaldsnema.

Sameining KHÍ og HÍ – unnið mikið að því

September – Stúdentadagar og ný vefsíða www.student.is opnar.

röskvuliðar í stúdentaráði

Á skrifstofu Stúdentaráðs starfa Dagný Ósk Aradóttir, formaður, Alma Joensen, framkvæmdastjóri og Björg Magnúsdóttir, lánasjóðsfulltrúi og eru þær allar með fastan viðverutíma. Ef litnið er við hjá Stúdentaráði má einnig búast við því að hitta þar fyrir formenn nefnda Stúdentaráðs sem og aðra stúdentaráðsliða sem nota aðstöðuna á skrifstofunni til að vinna að hagsmunum stúdenta.

Í Stúdentaráði sitja tuttugu fulltrúar sem eru kosnir af nemendum við Háskóla Íslands. Þetta árið er ráðið skipað ellefu Röskvuliðum og níu Vökuliðum. Röskva fer með meirihluta í Stúdentaráði.



Alma Joensen, Röskvu, framkvæmdastjóri SHÍ, alþjóðanefnd, 23 ára stjórn málafræðinemi



Björg Magnúsdóttir, Röskvu, lánasjóðsfulltrúi SHÍ, fjármálanefnd, 22 ára stjórn málafræðinemi

Undir Stúdentaráði starfa svo sjö nefndir sem hver og ein hefur ákveðinn málaflokk á sinni könnu. Lánasjóðurinn, lesaðstaða, stúdentagarðar, fæðingarorlof og flótti nýsköpunarfyrirtækja úr landi eru meðal þeirra mála sem Stúdentaráð lætur sig varða.

Stjórn Röskvu

Formaður - Arnaldur Sölvi Kristjánsson, hagfræði
Varaformaður - Oddur Sigurjónsson, sagnfræði
Ritari - Krístrún Elsa Harðardóttir, lögfræði
Gjaldkeri - Lilja Guðrún Jóhannsdóttir, hag-/lögfræði
Ritstjóri - Jón Örn Arnarson, félagsfræði/kynjafræði

Meðstjórnendur:

Bergþóra Snæbjörnsdóttir, sálfræði
Bryndís Soffía Jónsdóttir, ferðamálafræði
Elísabet Heiðarsdóttir, hjúkrunarfræði
Valgeir Helgi Bergþórsson, stjórn málafræði
Þorbjörg Sandra Bakke, stjórn málafræði
Þórður Gunnar Þorvaldsson, hjúkrunarfræði

Varamenn:

Ásgeir Bergmann Pétursson, líffræði
Eva Finnbogadóttir, hjúkrunarfræði
Guðbjörg Helga Jóhannsdóttir, sálfræði
Guðfinna Ýr Sumarliðadóttir, sálfræði
Kolbrún Ingibjörg Jónsdóttir, sálfræði
Sandra Gestsdóttir, lyfjafræði
Stígur Helgason, íslenska/fjölmiðlafræði
Theódóra Kolbrún Jónsdóttir, hjúkrunarfræði



Dagný Ósk Aradóttir, Röskvu, formaður SHÍ, 22 ára lögfræðinemi



Fabrizio Frascaroli,
30 ára meistaranemi
í mannfræði



Garðar Stefánsson,
lánasjóðsnefnd, 23
ára hagfræðinemi



Hrönn Guðmunds-
dóttir, formaður
alþjóðanefndar, 22
ára landfræðinemi



Jón Einar Sverrisson,
hagsmunanefnd, 29
ára sálfræðinemi



Kári Hólmur Ragn-
arsson, formaður
menntamálanefndar,
23 ára lögfræðinemi



Pétur Markan,
formaður fjármála-
nefndar, 26 ára
guðfræðinemi

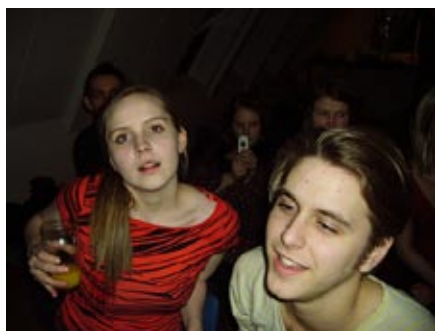
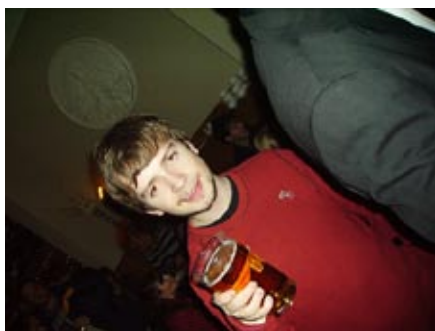
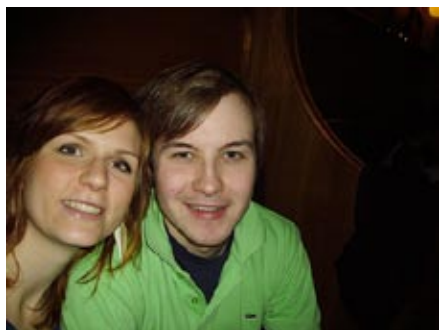


Steindór Grétar Jóns-
son, jafnréttisnefnd,
21 árs sagnfræðinemi



Þórir Hrafn Gunn-
arsson, fulltrúi í
Háskólaráði, 26 ára
lögfræðinemi

myndir frá



félagslífi



Lánasjóðurinn – LÍN

Árbæjarsafnið þótti móðins á svipuðum tíma og útsendingar RÚV voru aðeins eftir kvöldmat á miðvikudögum. Fyrir 100 árum þekktist bókstaflega ekki að kasta sér um gólf á teknó-kvöldi á Hvebbanum og kindin var óskabarn þjóðarinnar- þangað til hjólhýsið tók við því hlutverki og hefur sinnt því með þryði. Iðnbyltingin, flauelsbyltingin og franska byltingin komu og fóru, majónesan gulnaði, betl var bannað og sildin hvarf.

Lausn á fjársveldi stúdenta

Tímarnir breytast og nútímalýðveldið Ísland finnur lausn á þeim vandamálum sem steðja að. Jafnvel vandamálum sem blankir stúdentar eiga við að etja. Nú er svo í pottinn búið að stúdentar þurfa ekki að lifa á Ramen-núðlum og volgu vatni. Loftinu, vatnsblandaðari tómatsósu eða landa í spræti (nema þeir vilji). Svar lýðveldisins við fjárhagsvanda stúdenta er einfalt en þó máttugt mjög. Það er þriggja stafa orð sem er líka þriggja stafa stofnun. Orðið Níl afturábak eða lína mínus – a. Virðulegi stúdent, svar þitt við fátæktinni er: LÍN. Lánasjóður íslenskra námsmanna (LÍN) sér um að þú getir yfir höfuð verið stúdent. LÍN fer með þig sem blóma í eggjum og gerir þér kleift að eiga fyrir sjampói, leigunni, meðlagi, djasslagi djasslagi og ferðalagi. Svo ekki sé talað um bús á barnum á langþráðu föstudagskvöldi.

Námslán 101

LÍN lánar nemum sem þess óska pening í 9 mánuði eða frá september til maí á hverju skólaári. Þó er námsaðstoðin háð þreyttum

einingum því hjá LÍN uppskerðu eins og þú sáir. Sú regla er ríkjandi innan Lánasjóðsins að námsmaður skuli ljúka 75% af fullu námi til þess að fá námslánasummuna inn á bankabókina og eru það 11 einingar á misseri. Til þess að geta notið aðstoðar LÍN þarf námsmaður að hafa ábyrgðarmann á sínum snærum. Í það hlutverk eru foreldrar oft á tíðum fengnir en ef sá möguleiki er ekki fyrir hendi eru viðskiptabankar tilbúnir að gangast

Svar þitt við skítblankheitum er þriggja stafa orð: LÍN

í ábyrgð fyrir láninu, en varúð, varúð, bankar taka ágætis summu fyrir það.

Hvaða upphæð erum við að tala um?

Margir flýja til fjalla þegar „grunnframfærsla“ en það hugtak er notað yfir mánaðarlega upphæð námslána. Þó eru námslánin einungis greidd út tvisvar á ári: eftir að einkunnir úr jólaprófum og vorprófum eru komnar í hús. Grunnframfærsla á mánuði er 94.000 krónur fyrir einstakling sem býr í eigin húsnaði en upphæðin lækkar niður í 65.800 krónur fyrir þann sem býr í foreldrahúsum. Þá hækka námslánin í takt við fjölda barna sem námsmaður hefur yfir að ráða. Það er þó nær enginn sem fær öll námslánin beint í vasann. Ástæðan fyrir því er tekjuskerðingin sem hér með er kynnt til sögunnar Námslánin



skerðast nefnilega og lækka eftir því sem einstaklingar vinna meira á frjálsum vinnu-markaði. Heildarsumma lánanna skerðist um 10% árstekna viðkomandi nemanda.

Hið djúpa lánasjóðsfen.

Næst skal telja það sem kallað er aukið svigrúm. Ef um orörku, lesblindu, alvarleg veikindi er að ræða er kveðið á um aukið svigrúm í reglum LÍN. Með því er leyfilegt að bæta við þreyttar einingar námsmanns, en þó skal einingafjöldi með svigrúminu ekki vera meiri en 75% af fullu námi. Aukið svigrúm er einnig mögulegt að nýta ef svo vildi til að óléttu bankaði á dyr námsmanns. Um reglur varðandi aukið svigrúm og viðbættar einingar má lesa í úthlutunarreglum LÍN.

Viltu vita meira?

Hver vill ekki vita meira um námslánin, þennan óþrjótandi og áhugaverða brunn peninga og skemmtunar. Á léninu www.lin.is má finna gríðarlegt magn skemmtilegra en einnig gagnlegra upplýsinga varðandi námslánin, svör við algengum spurningum tengdum námslánnum sem og námslánareiknivél, en yfir henni er svo sannarlega hægt að gleyma sér í nokkra mánuði og tala ég af reynslu. Þá er alltaf hægt að glugga í úthlutunarreglur LÍN en þær hafa verið teknar saman í bækling í hálfguðlegum dökkrauðum lit. Þitt eintak af úthlutunarreglunum bíður á skrifstofu Stúdentaráðs fyrir ofan Bóksöluna við Hringbraut.

Hvernig ber ég mig að?

Hafir þú í hyggju að sækja um námslán fyrir haustönn 2007 þarf umsókn þín að berast

LÍN fyrir 30. september næstkomandi en langþægilegast er að sækja um námslán í gegnum heimabanka.

Á skrifstofu Stúdentaráðs hefur aðsetur og fasta viðverutíma lánasjóðsfulltrúi stúdenta HÍ sem glaður svarar spurningum samnemenda sem hafa siglt í strand námslánalega séð. Lánasjóðsfulltrúinn hefur það að leiðarljósi og sem vinnureglur að gera allt sem í sínu valdi stendur til þess að koma peningum fljótt og örugglega í vasa stúdenta.

Það er hægt að hringja í fulltrúann í síma 570-0850 og panta hjá honum viðtalstíma eða jafnvel senda línu á netfangið lanasjod-snefnd@student.is.

Með von um undursamlegt skólaár, Björg Magnúsdóttir, Lánasjóðsfulltrúi Stúdentaráðs Háskóla Íslands 2007-2008

Lánasjóðsdagar verða haldnir á Háskóla-svæðinu 26.-28. september næstkomandi af Fjármálanefnd SHÍ sem sérhæfir sig í lánasjóðsmálum og námslánnum.

LÍN!

**-Svar þitt við
skítablankheitum**

FÉLAGSSTOFNUN stúdenta

Þjónustufyrirtæki fyrir stúdenta við HÍ

www.fs.is

BÓKSALA stúdenta

Allar námsbækurnar og miklu meira, www.boksala.is

KAFFISTOFUR stúdenta

Fjölbreytt og gott úrval á lágmarksverði í átta byggingum á háskólasvæðinu

LEIKSKÓLAR stúdenta

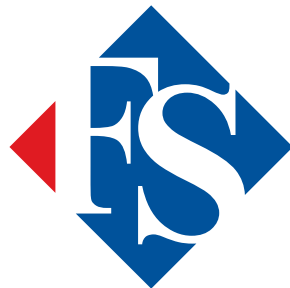
Þrjú leikskólar á háskólasvæðinu fyrir börn stúdenta, frá 6 mánaða til 6 ára

stúdentaGARÐAR

Húsnæði af ýmsum stærðum og gerðum, www.studentagardar.is

stúdentaMIDLUN

Atvinnu-, húsnæðis-, lokaverkefna- og námsbókamiðlun, www.studentamidlun.is



nýneminn

Pórunn Elísabet Bogadóttir



Hvernig líst þér á Háskólann?

„Mér líst svona líka vel á Háskólann og held ég komi sterk inn í lærdóminn eftir fínt skólafrí.“

Hvað ert þú að fara að læra?

„Síðasta árið eyddi ég ómældum tíma í að

skoða og ákveða hvað í ósköpunum ég ætti nú að læra. Svo ákvað ég eftir miklar þælingar að skella mér í stjórnmálafræði og er mjög sátt við þá ákvörðun. Stjórnmálafræðin er

samt alls ekki það eina sem mig langar að læra svo ég geri ráð fyrir því að taka eitthvað aukafag - hvað það verður kemur í ljós. Mig langar reyndar líka í skiptinám, það er of gott tækifæri til þess að sleppa því.“

Veistu eitthvað hvað þú ert að fara út í?

„Mig grunar að ég viti lítið út í hvað ég er að fara. Það kemur allt saman í ljós. Svo væri það ekkert gaman ef ég vissi nákvæmlega hvað ég væri að fara að gera.“

Hyggstu taka námslán?

„Já, ég ætla að taka námslán, er það ekki eina vitið? Það segja allir að þetta sé svo hagstætt. Svo hef ég heyrt fullt af sögum af lánasjóðsfulltrúanum. Aðallega er ég að heyra að hún sé fáránlega nett gella sem er alltaf að hjálpa öllum, eins konar Móðir Teresa Stúdentaráðs!“

eilífðarstúdentinn

Kæru nýnemar, ég heiti Jón og ég er eilífðarstúdent.

Fyrsta árið mitt í Háskólanum fór í rugl. Ég lét ég mér vaxa skegg, keypti flauelsfrakka og tuðaði um „afbyggingu orðræðunnar og kynjausla“ yfir tvöföldum latte á kaffihúsi. (Svona eins og flestir halda að háskólanemar eigi að gera)

Á meðan voru samnemendur mínir í vísindarferðum, að ræða við eldri nemendur sem

sögðu þeim leyndarmál Háskólans. Hvernig hægt væri að ná prófunum án fyrirhafnar, að árskort í Íþróttahúsi Háskóla Íslands kostar ekki nema sjöþúsund krónur og hvernig hægt væri að finna maka í Háskólakórnum.

Ég áorkaði hinsvegar engu fyrr en ég kynntist Röskvu.

Komdu í party hjá Röskvu og ég skal segja þér leyndarmálið.

english summary

Röskva is the movement of socially minded students at the University of Iceland and has traditionally been aligned with left-wing policies. Every year Röskva runs for the Students' Council, and currently has the majority of seats within the council. The President of the Students' Council is Dagný Ósk Aradóttir, the Manager is Alma Joensen and the Welfare Officer is Björg Magnúsdóttir. They are all members of Röskva and are working full time at the Students' Council's office.

Above all, Röskva fights for the the equal rights to education, regardless of social status, financial situation, gender, sexual orientation or nationality. In Röskva's opinion, the Students' Council should be the voice of students, not only within the University but also in the Icelandic society. It should take part in all discussions and decision making that concerns students in any way, whether they take place within the Government, City Council or the University.

Röskva strongly opposes tuition fees, since they discriminate students based on their social and financial status. Röskva's main policies are improving the financial situation of students; strengthen the voice of students; press the government to put more money into education; press the Reykjavik City Council to provide more building sites for student's housing; press the University to improve the

situation of students with disabilities by providing more help and improve the University facilities; press the University to play a leading role in enforcing gender equality by fixing the gender imbalance of the University staff and add gender perspectives to all of it's policies; press the University to have a family friendly environment and make an integral policy that makes sure that students that have children are not being discriminated in any way; press the University to teach more classes in English and to abolish all language barriers that exchange students face in their studies; and above all make sure that everybody has equal access to education.



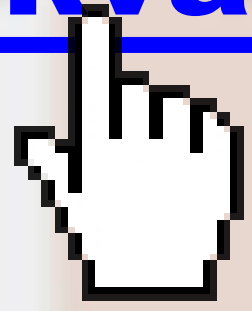
As you see there is a lot that has to be changed. We believe that this situation can be changed, and one of the means of bringing about that change is to have a students' council which is outspoken and aggressive, and not afraid of protesting against any bad treatment towards students.

Röskva is open for everybody to join, and is a great way to meet new people and take part in an exiting work and social life. If you want to be a part of the fun group of Röskva, then send an e-mail to roskva@hi.is or contact us through our website www.roskva.hi.is. We would be happy to have you on board!



भारत सरकार
केंद्र
नई दिल्ली

roskva.hi.is





NÁMSMANNA-
ÞJÓNUSTA BYRS

ASTRÓPÍA

ÞAR SEM REGLURNAR BREYTAST

BYRjaðu strax að safna með rétta kreditkortinu!



- Kreditkort sem er þér alltaf að kostnaðarlausu
- Engin færslugjöld
- 5000 króna ferðaávísun fylgir með
- Í hvert sinn sem þú notar kortið innanlands safnar þú punktum

Líttu við á www.byr.is og BYRjaðu rétt!

Aukasöfnun hjá yfir 60 fyrirtækjum

